

ΒΙΒΛΙΑΡΙΟ ΧΡΗΣΗΣ & ΣΥΝΤΗΡΗΣΗΣ

Daytona
MOTORS



DY 50 EFI EURO 5



Έλεγχοι PDI

ΑΙΣΘΗΤΙΚΑ ΣΗΜΕΙΑ

- ♦ Βαφή (αστοχία – ξένα υλικά)
- ♦ Συναρμογή πλαστικών
- ♦ Γρατζουνιές και κτυπήματα

ΣΥΣΦΙΞΕΙΣ

- ♦ Συσφίξεις ασφαλείας (δαγκάνες φρένων, τροχοί, άξονες τροχών)
- ♦ Λοιπές συσφίξεις

ΗΛΕΚΤΡΙΚΟ ΣΥΣΤΗΜΑ

- ♦ Κεντρικός διακόπτης
- ♦ Εμπρόσθια φώτα: μεγάλη σκάλα, μικρή σκάλα, φώτα θέσης
- ♦ Οπίσθιο φως, φώτα στοπ, φώτα θέσης
- ♦ Διακοπτάκια στοπ οπίσθιου και εμπρόσθιου φρένου
- ♦ Διακόπτες και αντίστοιχες λάμπες
- ♦ Ένδειξη καυσίμου
- ♦ Λυχνίες κοντέρ
- ♦ Λειτουργία κόρνας

ΠΑΡΑΚΑΛΟΥΜΕ ΝΑ ΠΑΡΑΛΑΒΕΤΕ ΤΟ ΟΧΗΜΑ ΕΦΟΣΩΝ ΦΕΡΕΙ ΣΦΡΑΓΙΔΑ ΣΤΗΝ ΠΑΡΟΥΣΑ ΣΕΛΙΔΑ ΕΛΕΓΧΟΥ PDI

ΣΤΑΘΜΗ

- ♦ Υγρά μπαταρίας
- ♦ Υγρά φρένων
- ♦ Λάδι κινητήρα

Έλεγχοι πριν την παράδοση του οχήματος (PDI)

Πριν την παράδοση του οχήματος πρέπει να νίνουν οι εξής έλεγχοι:

ΔΟΚΙΜΗ ΟΔΗΓΗΣΗΣ

- ♦ Εκκίνηση με κρύο κινητήρα
- ♦ Χειριστήρια όργανα
- ♦ Απόκριση γκαζιού
- ♦ Σταθερότητα οχήματος κατά την επιτάχυνση και φρενάρισμα
- ♦ Απόδοση οπίσθιου και εμπρόσθιου φρένου
- ♦ Ασυνήθιστοι θόρυβοι

ΣΤΑΤΙΚΟΣ ΕΛΕΓΧΟΣ ΜΕΤΑ ΤΗΝ ΔΟΚΙΜΗ ΟΔΗΓΗΣΗΣ

- ♦ Επανεκκίνηση ζεστού κινητήρα
- ♦ Έλεγχος στροφών ρελαντί ενώ περιστρέφεται το τιμόνι
- ♦ Έλεγχος σωστής περιστροφής και κίνησης του τιμονιού
- ♦ Πιθανές διαρροές λαδιού/υγρών

ΔΟΚΙΜΗ ΛΕΙΤΟΥΡΓΕΙΑΣ

- ♦ Φρένα: Μανέτες / Πεντάλ φρένων
- ♦ Μετάδοση: Έλεγχος καλής λειτουργίας

ΛΟΙΠΟΙ ΕΛΕΓΧΟΙ

- ♦ Συνοδευτικά έγγραφα οχήματος
- ♦ Αριθμός πλαισίου και κινητήρα
- ♦ Εργαλεία
- ♦ Πίεση ελαστικών
- ♦ Συναρμολόγησης καθρεπτών και πιθανών αξεσουάρ

ΣΦΡΑΓΙΔΑ ΚΑΤΑΣΤΗΜΑΤΟΣ





Περιεχόμενα

Ασφαλής οδήγηση	2
Σημεία ελέγχου	3
Χειριστήρια όργανα	5
Σύστημα φρένων	6
Έλεγχος λαδιού κινητήρα	9
Χρήση διακοπών	10
Κεντρικός διακόπτης	10
Διακόπτης ασφαλείας	10
Κλειδαριά σέλλας	12
Άγκιστρο κράνους	12
Εργαλειοθήκη	12
Έλεγχος και συντήρηση πριν την οδήγηση	13
Περίοδος στρωσίματος	13
Σωστή εκκίνηση	14
Φρενάρισμα	15
Έλεγχος ελαστικών	16
Αλυσίδα κίνησης	17
Μπουζί	18
Έλεγχος – τύπος καυσίμου	18
Μπαταρία	19
Ασφάλειες	20
Διακόπτης stop	20
Φίλτρο αέρος	21
Σύστημα EFI	22





Ασφαλής οδήγηση

Κανόνες ασφαλούς οδήγησης:

1. Προτού εκκινήσετε το όχημα πρέπει να το ελέγχετε, προκειμένου να αποφύγετε κάποιον ατύχημα ή κάποια ζημιά στο όχημα.
2. Ο οδηγός πρέπει να είναι κάτοχος της αντίστοιχης άδειας οδήγησης που απαιτεί το όχημα. Μην εμπιστεύεστε το όχημα σας σε άτομα τα οποία δεν διαθέτουν άδεια οδήγησης.
3. Προκειμένου να είστε ασφαλής από τα υπόλοιπα οχήματα, πρέπει να:
 - Χρησιμοποιείτε ρούχα με έντονα χρώματα.
 - Μην πλησιάζετε πάρα πολύ τα υπόλοιπα οχήματα και όταν ακολουθείτε άλλο όχημα να μην βρίσκεστε στο "τυφλό σημείο" (δεξιά πλευρά).
 - Αποφύγετε τους αποτόμους ελιγμούς.
4. Τηρείτε αυστηρά των Κώδικα Οδικής Κυκλοφορίας
 - Η υπερβολική ταχύτητα είναι η αιτία πολλών ατυχημάτων. Για το λόγο αυτό προσαρμόστε την ταχύτητά σας με το όριο που ισχύει στην περιοχή και ανάλογα με την κίνηση και την κατάσταση του δρόμου.
 - Τα φλας πρέπει να αναβοσβήνουν όταν στρίβετε ή αλλάζετε πορεία κατεύθυνσης, ώστε να αντιλαμβάνονται τις προθέσεις σας τα άλλα οχήματα.
 - Μην πραγματοποιείτε επικίνδυνες επιδείξεις με το όχημά σας.
5. Οδηγείτε με ιδιαίτερη προσοχή στις διασταυρώσεις και στις εξόδους πάρκινγκ.
6. Όταν οδηγείτε πρέπει να κρατάτε το τιμόνι και με τα δυο σας χέρια και τα πόδια σας να βρίσκονται στα μαρσπιέ του οδηγού. Μην οδηγείτε ποτέ μόνο με ένα χέρι. Ο συνοδηγός πρέπει να κρατιέται από την σχάρα ή από τον οδηγό και τα πόδια του να βρίσκονται στα μαρσπιέ του συνοδηγού.

Μέτρα ασφαλείας

1. Για την ασφάλειά σας επιβάλλεται η χρήση κράνους. Γάντια και κατάλληλη ένδυση, παρέχουν επιπλέον προστασία σε περίπτωση ατυχήματος.
2. Το τελικό εξάτμιση είναι ζεστό αμέσως μετά το σβήσιμο του κινητήρα. Δείξτε ιδιαίτερη προσοχή ώστε να μην καείτε.
3. Φορώντας φαρδιά ρούχα υπάρχει κίνδυνος να μπλεχθούν στο τιμόνι, στην μανιβέλα, κλπ., γεγονός που μπορεί να επηρεάσει την ασφαλή οδήγηση.

Τροποποίηση του οχήματος

Μερική ή ολική τροποποίηση του οχήματος θα επηρεάσει τη δομή του, την απόδοσή του τον θόρυβο στην εξάτμιση και το πρόγραμμα συντήρησης.

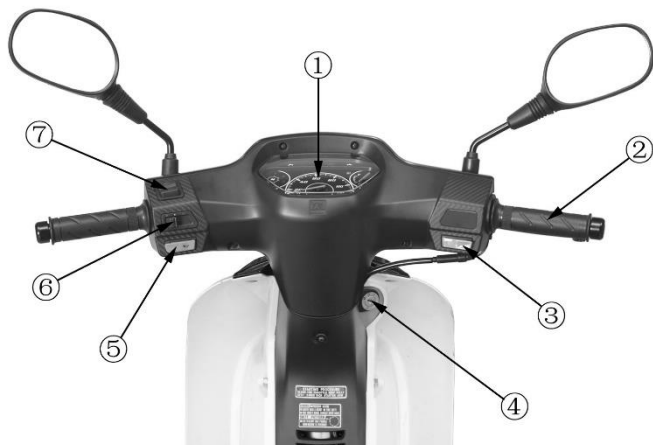
Εκτός αυτού, η τροποποίηση είναι παράνομη και δεν είναι σύμφωνη με το πρωτότυπο σχεδιασμό και προδιαγραφές του οχήματος.

Ένα όχημα που έχει υποστεί τροποποίηση δεν καλύπτεται από εγγύηση, συνεπώς μην τροποποιείτε το όχημά σας κατά βούληση.





Σημεία ελέγχου



- ① Ταχύμετρο
- ② Γκάζι
- ③ Μπουτόν μίζας
- ④ Κεντρικός διακόπτης
- ⑤ Μπουτόν κόρνας
- ⑥ Διακόπτης φλας
- ⑦ Διακόπτης μεσαίας/μεγάλης σκάλας φώτων





Σημεία ελέγχου



- ① Λεβιές ταχυτήτων ② Μαρσπιέ οδηγού ③ Κεντρικό σταντ
④ Πλαϊνό σταντ ⑤ Μαρσπιέ συνοδηγού ⑥ Κλειδαριά σέλλας
⑦ Άγκιστρο κράνους ασφαλείας

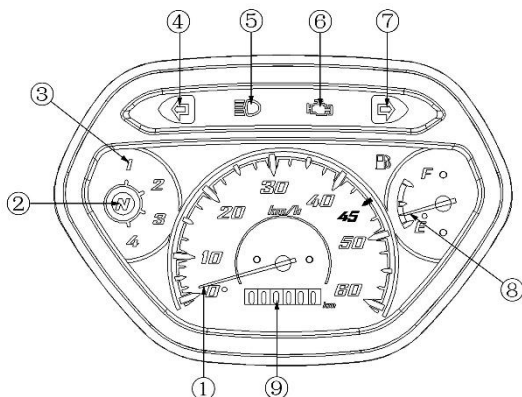


- ① Μανιβέλα ② Μανέτα εμπρόσθιου φρένου ③ Πεντάλ οπίσθιου φρένου
④ Μαρσπιέ οδηγού ⑤ Μαρσπιέ συνοδηγού ⑥ Εξάτμιση





Χειριστήρια όργανα



- ① **Ταχύμετρο:** Δείχνει την ταχύτητα με την οποία κινήστε σε km/h και σε miles/h.
- ② **Δείκτης νεκράς:** Ανάβει όταν δεν υπάρχει επιλεγμένη σχέση ταχύτητας στο σασμάν.
- ③ **Δείκτης σχέσης ταχύτητας:** Δείχνει ποια ταχύτητα του σασμάν ταχυτήτων έχετε επιλέξει.
- ④ **Δείκτης φλας:** Όταν γυρίσετε τον διακόπτη των φλας προς τα δεξιά ή προς τα αριστερά, θα αναβοσβήσει αυτός ο δείκτης.
- ⑤ **Δείκτης προβολέα:** Όταν έχετε αναμμένο τον προβολέα τότε ανάβει αυτός ο δείκτης.
- ⑥ **Λυχνία EFI:** Η λυχνία ανάβει όταν ο κεντρικός διακόπτης είναι στο ON. Αν δεν υπάρχει κάποια βλάβη στο σύστημα, η λυχνία σβήνει 3 δευτερόλεπτα μετά την εκκίνηση του κινητήρα.

Σε περίπτωση που η λυχνία EFI δεν σβήνει μετά την εκκίνηση του κινητήρα ή ανάβει κατά τη διάρκεια της οδήγησης, υποδεικνύει ότι κάποια δυσλειτουργία έχει ανιχνευτεί στο EFI σύστημα και συνίσταται η μείωση της ταχύτητας και η επίσκεψη σε συνεργείο του δικτύου.

- ⑦ **Δείκτης καυσίμου:** Δείχνει την ποσότητα που υπάρχει στην δεξαμενή καυσίμου.
 - Όταν ο δείκτης είναι στην θέση "F", σημαίνει ότι η δεξαμενή είναι γεμάτη.
 - Όταν ο δείκτης είναι στην θέση "E" (κόκκινη περιοχή), σημαίνει ότι η δεξαμενή είναι σχεδόν άδεια. Γεμίστε το συντομότερο δυνατό.





Σύστημα φρένων

Προτού εκκινήσετε το όχημα σας θα πρέπει να πραγματοποιείτε έλεγχο στο σύστημα φρένων για τυχόν σημάδια διαρροών.

1. Πατήστε και απελευθερώστε την μανέτα και το λεβιέ φρένων αρκετές φορές ώστε να μπορέσετε να δείτε αν υπάρχουν διαρροές.
2. Ελέγξτε τις δισκόπλακες για τυχόν φθορές.
3. Πιέζοντας την μανέτα φρένου, θα πρέπει να αισθάνεστε λίγη αντίσταση.

Σημείωση: Σε περίπτωση που μόλις έχετε αλλάξει δισκόπλακα, προτού οδηγήσετε το όχημα σας, θα πρέπει να πατήσετε και να απελευθερώσετε την μανέτα και τον λεβιέ φρένων για αρκετές φορές μέχρις ότου επανέλθει η φυσιολογική αντίσταση στην μανέτα ή στον λεβιέ φρένων. Επιβεβαιώστε ότι η κυκλοφορία του υγρού φρένων γίνεται φυσιολογικά.

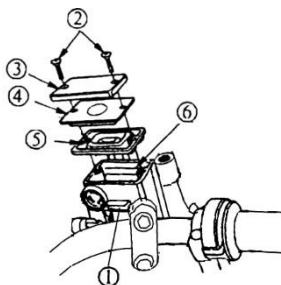
Υγρά φρένων

Πρέπει να γίνεται περιοδικός έλεγχος στις δισκόπλακες, στη μανέτα και στο λεβιέ, καθώς και στη στάθμη των υγρών.

Όταν παρατηρήσετε τη στάθμη των υγρών να έχει φτάσει στην ένδειξη "LOWER", θα πρέπει να προσθέσετε υγρά, ακολουθώντας την εξής διαδικασία:

- Αφαιρέστε τις βίδες και έπειτα το καπάκι της τρόμππας φρένου.
- Αφαιρέστε τα διαφράγματα
- Προσθέστε υγρά φρένων τύπου DOT3 ή DOT4 μέχρι την ένδειξη "UPPER".
- Τοποθετήστε με ιδιαίτερη προσοχή ώστε να γίνει σωστή τοποθέτηση των διαφραγμάτων, και μη αφήνοντας ξένα σώματα να πέσουν στο δοχείο.
- Βιδώστε τις βίδες στο καπάκι της τρόμππας φρένου και βεβαιωθείτε ότι έχει ασφαλίσει καλά.

(A) Δοχείο υγρών εμπροσθίου φρένου



① Ένδειξη "LOWER"

④ Διάφραγμα

② Βίδες

⑤ Διάφραγμα

③ Καπάκι τρόμππας φρένου

⑥ Ένδειξη "UPPER"





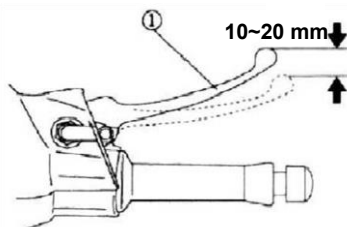
Σύστημα φρένων

ΠΡΟΣΟΧΗ:

- Μη γεμίζετε με υγρά φρένου παραπάνω από το ανώτερο επιτρεπτό όριο καθώς σε περίπτωση διαρροής υπάρχει κίνδυνος να αλλοιωθούν τα μέρη από πλαστικό και το χρώμα.
- Πριν την συμπλήρωση υγρών, σιγουρέψτε ότι το δοχείο υγρών φρένου δεν βρίσκεται υπό πίεση, ειδάλλως υπάρχει κίνδυνος να χυθούν υγρά όταν ανοίξετε το καπάκι της τρόμππας φρένου.
- Χρησιμοποιείτε μόνο τύπο υγρών φρένου DOT3 ή DOT4.
- Μην ρίχνετε μέσα στο δοχείο υγρών φρένου άλλα υγρά όπως νερό, λάδι, κλπ..
- Παρακαλούμε ο έλεγχος της στάθμης των υγρών να γίνεται ενώ το όχημα σας είναι σταθευμένο σε επίπεδο έδαφος.
- Αποφύγετε την επαφή με τα υγρά φρένων γιατί προκαλούν ερεθισμούς στο δέρμα και στα μάτια. Σε περίπτωση που πέσει πάνω σας, παρακαλούμε πλυθείτε αμέσως με νερό. Εάν πέσει στα μάτια σας, πλυθείτε αμέσως με νερό και έπειτα επισκεφθείτε τον οφθαλμίατρό σας.
- Μη χρησιμοποιείτε δύο διαφορετικούς τύπους υγρών φρένου προκειμένου να αποφύγετε τυχόν χημική αντίδραση.

Έλεγχος εμπρόσθιου φρένου

Το ελεύθερο παίξιμο, δηλαδή η απόσταση από την αρχική θέση της μανέτας μέχρι να αρχίσουν τα φρένα να ενεργούν πρέπει να είναι περίπου 10~20mm.



① Μανέτα εμπρόσθιου φρένου





Σύστημα φρένων

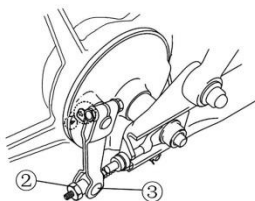
Έλεγχος οπίσθιου φρένου

1. Στηρίξτε το όχημα σας στο κεντρικό σταντ σε επίπεδο έδαφος
2. Η απόσταση από την αρχική θέση του λεβιέ ① μέχρι να αρχίσουν να φρένα να ενεργούν πρέπει να είναι περίπου 20 ~ 30 mm.

ΠΡΟΣΟΧΗ:

Η εξάτμιση αμέσως μετά το σβήσιμο του κινητήρα είναι ζεστή. Προκειμένου να μην καείτε, η διαδικασία αυτή πρέπει να πραγματοποιηθεί μόνο όταν η εξάτμιση είναι κρύα.

3. Σε περίπτωση που η απόσταση αυτή δεν είναι 20~30 mm, επισκεφτείτε ένα συνεργαζόμενο συνεργείο για ρύθμιση.
4. Μετά από την ρύθμιση, ελέγξτε το οπίσθιο φρένο καθώς και την περιστροφή του οπίσθιου τροχού.

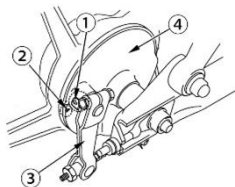
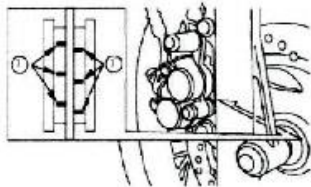


- ① Πεντάλ οπίσθιου φρένου ② Παξιμάδι ρύθμισης ③ Πείρος

Κατάσταση φρένων

Παρακαλούμε προτού εκκινήσετε με το όχημα σας, ελέγξτε το εμπρόσθιο και οπίσθιο σύστημα φρένων.

- Ελέγξτε το πάχος του υλικού τριβής στα τακάκια καθώς και τη δισκόπλακα.
- Παρακαλούμε πολύ να αντικαταστήτε τα τακάκια πάντα σε ζευγή και όχι μόνο ένα σε περίπτωση που έχει φθαρεί μόνο το ένα περισσότερο.
- Θα πρέπει να αντικαταστήσετε την δισκόπλακα αν το πάχος της είναι μικρότερο από 3 mm με μία καινούρια.



1. Σημείο αναφοράς
2. Δείκτης φθοράς
3. Μοχλός φρένου
4. Καπάκι σιαγώνων

- Για το οπίσθιο φρένο, σε περίπτωση που κατά το φρενάρισμα ο δείκτης φτάσει στο σημείο αναφοράς, απαιτείται αντικατάσταση των σιαγώνων.



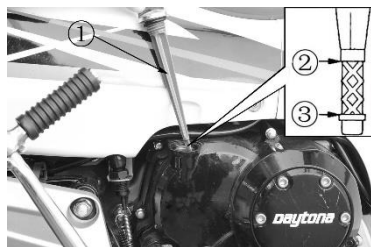


Έλεγχος λαδιού κινητήρα

Έλεγχος στάθμης λαδιού

Για να διατηρήσετε τη μέγιστη απόδοση του κινητήρα θα πρέπει να πραγματοποιείτε τακτικά έλεγχο στην στάθμη του λαδιού προτού εκκινήσετε το όχημα σας.

1. Στηρίξτε το όχημα στο κεντρικό στάντ και σε επίπεδο έδαφος.
2. Θέστε σε λειτουργία τον κινητήρα και αφήστε τον να δουλέψει για 2 με 3 λεπτά.
3. Έπειτα κλείστε τον και περιμένετε για 2 με 3 λεπτά. Αφαιρέστε τον δείκτη λαδιού και σκουπίστε με ένα πανί το λάδι. Τοποθετήστε τον ξανά χωρίς να τον περιστρέψετε και αφαιρέστε τον. Το επίπεδο πρέπει να είναι μεταξύ του ανωτέρου και του κατωτέρου σημείου.
4. Τοποθετήστε ξανά τον δείκτη και βιδώστε τον καλά. Κάντε έναν έλεγχο για τυχόν διαρροές.



- ① Δείκτης λαδιού ② Ανώτερο σημείο
③ Κατώτερο σημείο

Σημείωση:

- Δεν επιτρέπεται να βάζετε λάδι πάνω από το ανώτερο όριο.
- Μην θέτετε σε λειτουργία τον κινητήρα σε περίπτωση που το λάδι είναι κάτω από το κατώτερο όριο, διαφορετικά μπορεί να πάθει ζημιά ο κινητήρας. Αλλάζετε το λάδι του κινητήρα σύμφωνα με τον πίνακα συντήρησης.

Λάδι κινητήρα

Συνιστώμενο λάδι: 4-T SAE 10W-40 ~ 20W-50

ΠΡΟΕΙΔΟΠΟΙΗΣΗ:

Για την καλύτερη απόδοση και συντήρηση του κινητήρα, χρησιμοποιείτε μόνο το συνιστώμενο λάδι, διαφορετικά τυχόν ζημιά δεν καλύπτεται από εγγύηση.

Σημείωση:

- Για οχήματα που μόλις έχουν σταματήσει από λειτουργία, η θερμοκρασία του λαδιού είναι υψηλή, γι' αυτό δείξτε ιδιαίτερη προσοχή ώστε να μην καίει μόλις βγάλετε την βίδα αποστράγγισης και το λάδι αρχίσει να βγαίνει.
- Το χρησιμοποιημένο λάδι μην το πετάξετε γιατί προκαλεί ρύπανση του περιβάλλοντος. Μπορείτε να το δώσετε σε κάποιο συνεργείο που συλλέγει λάδια με σκοπό την ανακύκλωσή τους.
- Αν πέσει λάδι στο δέρμα σας, πλυθείτε καλά με σαπούνι και νερό, ώστε να αποφύγετε τυχόν ερεθισμό.





Χρήση διακοπών

Κεντρικός Διακόπτης



"Θέση ON":

- Σ' αυτή τη Θέση μπορεί να εκκινήσει ο κινητήρας.
- Το κλειδί δεν μπορεί να μετακινηθεί.



"Θέση OFF":

- Η μηχανή είναι κλειστή και δεν μπορεί να εκκινήσει από αυτή τη θέση
- Το κλειδί μπορεί να μετακινηθεί.



"Θέση LOCK"

Γυρίστε το τιμόνι προς τα αριστερά και πιέστε με το κλειδί σας κάτω στον κεντρικό διακόπτη και γυρίστε ελαφρώς προς τα αριστερά στη θέση "LOCK". Το τιμόνι κλειδώνει σ' αυτή τη θέση και το κλειδί μπορεί να μετακινηθεί.

Όταν ξεκλειδώνετε απλώς γυρίζετε το κλειδί από την θέση "LOCK" στο "OFF".

Σημείωση:

- Μην γυρίζετε ποτέ το κλειδί όταν το όχημα είναι εν κινήσει γιατί μπορεί να προκληθεί κάποια ζημιά ή να έχει ως αποτέλεσμα ένα επικίνδυνο ατύχημα.
- Για να κλειδώσετε το τιμόνι, θα πρέπει το τιμόνι να είναι γυρισμένο εντελώς αριστερά.
- Θα πρέπει να πιέσετε κατάλληλα το κλειδί.



① Κεντρικός διακόπτης





Χρήση διακοπών

Διακόπτες δεξιάς χειρολαβής

Διακόπτης μίζας

Αυτός είναι ο διακόπτης για την εκκίνηση της μηχανής. Με τον κεντρικό διακόπτη στη θέση «ON», πιέστε αυτό το κουμπί ① για να εκκινήσετε τη μηχανή.



① Διακόπτης μίζας

Διακόπτες αριστερής χειρολαβής

① Διακόπτης μεσαίας /μεγάλης σκάλας φώτων

“☰” Ανάβει η μεγάλη σκάλα των φώτων

“☷” Ανάβει η μεσαία σκάλα των φώτων

② Διακόπτης φλας

Τα φλας χρησιμοποιούνται όταν θέλετε να στρίψετε αριστερά / δεξιά ή όταν αλλάζετε πορεία. Με τον κεντρικό διακόπτη στη θέση «ON», πιέστε το διακόπτη φλας προς τα αριστερά (←) ή δεξιά (→). Τα αντίστοιχα φλας θα αναβοσβήνουν.

Για να τα απενεργοποιήσετε, απλά γυρίστε το διακόπτη στην αρχική του θέση ή πιέστε τον διακόπτη προς τα μέσα.

③ Μπουτόν κόρνας

Πιέστε το μπουτόν ③ προς τα μέσα και η κόρνα θα ηχήσει.



- ① Διακόπτης μεσαίας /μεγάλης σκάλας φώτων
- ② Διακόπτης φλας
- ③ Μπουτόν κόρνας



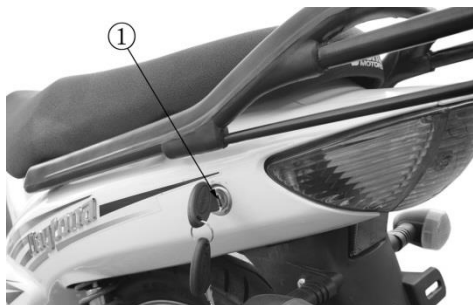


Κλειδαριά σέλλας, άγκιστρο κράνους & εργαλειοθήκη

Κλειδαριά σέλλας

Η κλειδαριά σέλλας βρίσκεται στην αριστερή μεριά κάτω από τη σέλλα. Για να ανοίξετε τη σέλλα, περιστρέψτε το κλειδί αριστερόστροφα.

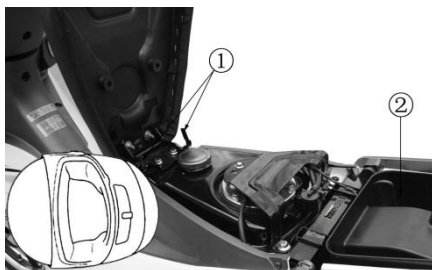
Πιέστε τη σέλλα κάτω και θα κλειδώσει αυτόματα. Αφού κλείσει η σέλλα, ελέγξτε εάν έχει κλειδώσει αναστηκώνοντάς την ελαφρώς.



Άγκιστρο κράνους

Μπορείτε να χρησιμοποιήσετε το άγκιστρο του κράνους μετά τη στάθμευση του οχήματος. Εισάγετε το κλειδί στην κλειδαριά της σέλλας, ανοίξτε τη σέλλα, κρεμάστε το κράνος στο άγκιστρο και έπειτα κλειδώστε τη σέλλα.

- ① Άγκιστρο κράνους
- ② Εργαλειοθήκη



Εργαλειοθήκη

Η εργαλειοθήκη βρίσκεται κάτω από τη σέλλα.





Έλεγχος και συντήρηση πριν την οδήγηση

Έλεγχος πριν την οδήγηση

Η κύρια αιτία για ζημιές και ατυχήματα είναι η μη πραγματοποίηση ελέγχου πριν την οδήγηση. Αφιερώστε λίγο χρόνο για τους απαραίτητους ελέγχους προτού ξεκινήσετε, όχι μόνο για την αποφυγή ζημιών στο όχημα σας αλλά και για την δική σας ασφάλεια.

1. Στάθμη λαδιού κινητήρα: Προσθέστε λάδι μέχρι το ανώτερο όριο σε περίπτωση που είναι κάτω του κατώτερου ορίου, και ελέγξτε για διαρροές.
2. Ποσότητα καυσίμου: Γεμίστε τη δεξαμενή καυσίμων και ελέγξτε για τυχόν διαρροές.
3. Φρένα: Ελέγξτε την κατάσταση των φρένων και αν κρίνεται απαραίτητο ρυθμίστε τα καλά.
4. Ελαστικά: Ελέγξτε την κατάσταση των ελαστικών, καθώς και την πίεση του αέρα.
5. Αλυσίδα κίνησης: Ελέγξτε την κατάσταση της αλυσίδας κίνησης καθώς και τον βαθμό της χαλάρωσης της.
6. Χειρολαβή γκαζιού: Ελέγξτε τη ντίζα γκαζιού προκειμένου να δείτε αν κινείται ομαλά κατά το άνοιγμα και το κλείσιμο αντίστοιχα. Στρίψτε το τιμόνι από άκρη σε άκρη και ελέγξτε εάν η ντίζα γκαζιού κινείται ελεύθερα. Ελέγξτε εάν η ντίζα γκαζιού παρεμποδίζεται από άλλες ντίζες ή καλώδια εμποδίζοντας την ομαλή λειτουργία της.
7. Σύστημα φώτων και σιναλών: Ελέγξτε την λειτουργία των φώτων (μυσαία/μεγάλη σκάλα, προβολέας, οπίσθιος φανός, φανός φρένου, φλας) καθώς και της κόρνας.
8. Ελέγξτε το επίπεδο του ηλεκτρολύτη της μπαταρίας.
Αν δεν μπορείτε να το ελέγξετε μόνοι σας, επισκεφτείτε ένα εξουσιοδοτημένο συνεργείο.

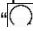
Περίοδος Στρωσίματος

Η περίοδος στρωσίματος είναι 1000 χλμ. Στο διάστημα των πρώτων 500 χλμ η ταχύτητα του οχήματος συνίσταται να μην υπερβαίνει τα 30χλμ/ώρα ενώ στο διάστημα 500-1000 χλμ να μην υπερβαίνει τα 40χλμ/ώρα. Κατά την περίοδο του στρωσίματος δεν πρέπει να φορτώνετε το όχημα με βαρύ φορτίο. Επίσης αποφύγετε να οδηγείτε με τέρμα γκάζι είτε με χαμηλή είτε με μεγάλη ταχύτητα στο σασμάν για μεγάλο χρονικό διάστημα. Μετά τα πρώτα 1000 χλμ πραγματοποιήστε το πρώτο service σύμφωνα με το πρόγραμμα συντήρησης.





Σωστή εκκίνηση

Προτού θέσετε σε λειτουργία τον κινητήρα, σιγουρευτείτε ότι ο δείκτης ταχυτήτων είναι στη νεκρά. Έπειτα γυρίστε τον διακόπτη στη θέση “”.

Σημείωση:

- Μην θέτετε σε λειτουργία τον κινητήρα ενώ το όχημα βρίσκεται σε κλειστό χώρο. Οι αναθυμιάσεις της εξάτμισης μπορούν να σας βλάψουν.
- Για να αποφύγετε την ζημιά του κινητήρα, μην τον θέτετε σε λειτουργία ενώ υπάρχει ταχύτητα στο σασμάν.

I. Εκκίνηση με χρήση μανιβέλας

1. Ενώ βρίσκεστε επάνω στο όχημα, τοποθετήστε το δεξί σας πόδι επάνω στην μανιβέλα και πιέστε την απότομα προς τα κάτω. Σηκώστε το πόδι σας από την μανιβέλα ώστε να επανέλθει στην αρχική της θέση.
2. Μόλις ο κινητήρας εκκινήσει, αφήστε τον για λίγο στο ρελαντί ώστε να ζεσταθεί, έως ότου αρχίσει να δουλεύει σταθερά.

Σημείωση:

- Μην πατάτε την μανιβέλα ενώ ο κινητήρας είναι σε λειτουργία.
- Αφού ο κινητήρας τεθεί σε λειτουργία, τοποθετήστε την μανιβέλα στην αρχική της θέση.

II. Εκκίνηση με χρήση της μίζας

Με το γκάζι κλειστό πιέστε το μπουτόν της μίζας και μόλις ο κινητήρας τεθεί σε λειτουργία, απελευθερώστε το αμέσως και γυρίστε ελαφρώς το γκάζι.

Σημείωση:

- Προτού οδηγήσετε πρέπει να διαβάσετε τις οδηγίες ασφαλούς οδήγησης αυτού του εγχειριδίου.
- Να θυμάστε προτού ξεκινήσετε, να ελέγχετε αν και τα 2 σταντ (κεντρικό, πλαϊνό), είναι στις θέσεις τους και ότι δεν πρόκειται να πέσουν κατά την οδήγηση.

Σημείωση:

Αν ο κινητήρας δεν εκκινήσει ενώ έχετε πιέσει το μπουτόν της μίζας για 5 συνεχόμενα δευτερόλεπτα, διακόψτε την προσπάθεια και αφού περιμένετε για περίπου 10 δευτερόλεπτα, προσπαθήστε ξανά.

ΠΡΟΣΟΧΗ:

- Προσαρμόστε πρώτα την ταχύτητα του οχήματός σας, κλείστε το γκάζι και έπειτα βάλτε την ταχύτητα.
- Πατήστε τον λεβιέ ταχυτήτων με το πόδι σας, έως ότου “μπει” η ταχύτητα.
- Μην ξεκουράζεστε το πόδι σας επάνω στον λεβιέ ταχυτήτων ενώ οδηγείτε γιατί θα προκαλέσετε ζημιά στον λεβιέ και στο κιβώτιο ταχυτήτων.





Φρενάρισμα - Παρκάρισμα

Όταν θέλετε να σταματήσετε να πατάτε ταυτόχρονα και τα δύο φρένα έχοντας το γκάζι κλειστό.

Σημείωση:

- Χρησιμοποιώντας μόνο το ένα φρένο ελαττώνεται η απόδοση του φρεναρίσματος.
- Όταν στρίβετε μειώστε πρώτα ταχύτητα, ούτως ώστε να αποφευχθεί απώλεια ελέγχου του οχήματός σας.
- Δώστε ιδιαίτερη προσοχή στο τρόπο οδήγησης και χρήσης φρένων όταν ο δρόμος είναι βρεγμένος διότι γλιστράει και είναι εύκολο να χάσετε τον έλεγχο του οχήματος.
- Όταν βρίσκεστε σε κατηφορικό δρόμο, χρησιμοποιείτε μικρή σχέση ταχύτητας ώστε να αποφεύγετε το συνεχόμενο φρενάρισμα. Το συνεχόμενο και διαρκές φρενάρισμα προκαλεί υπερθέρμανση των φρένων με αποτέλεσμα την μείωση της ικανότητας φρεναρίσματος.
- Μην ξεκουράζετε το πόδι σας ακουμπώντας στον λεβιέ φρένων. Θα έχει σαν αποτέλεσμα να ανάβει ο φανός φρένου όπου θα μπερδέψει τους οδηγούς που σας ακολουθούνε, και θα "φαγωθούνε" γρηγορότερα από κανονικά τα τακάκια και η δισκόπλακα

Παρκάρισμα

1. Σβήστε τον κινητήρα, πατήστε τον λεβιέ ταχυτήτων μέχρι να μπει η νεκρά και γυρίστε το κλειδί στη θέση OFF.
2. Σηριζτε το όχημα στο κεντρικό σταντ.
3. Γυρίστε το τιμόνι τέρμα αριστερά, τοποθετήστε το κλειδί στο διακόπτη ασφαλείας και κλειδώστε το όχημα σας.

Σημείωση:

- Να στηρίζετε το όχημα σας σε επίπεδο έδαφος για να αποφύγετε τυχόν πέσιμο του.
- Όταν παρκάρετε το όχημα σας σε δρόμο με κλίση να φροντίζετε το εμπρόσθιο τμήμα(τιμόνι), να βρίσκεται προς την ανηφορική μεριά.



**Περιοδική Συντήρηση****Έλεγχος ελαστικών**

Η κατάλληλη πίεση των ελαστικών, θα εξασφαλίσει τη μεγαλύτερη διάρκεια στο πέλμα του ελαστικού και την πιο άνετη οδήγηση. Ο έλεγχος της πίεσης πρέπει να πραγματοποιείται όταν τα ελαστικά είναι κρύα.

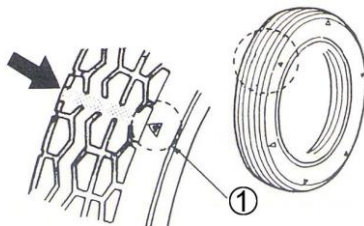
Παρακαλούμε πολύ, για τον τύπο και την πίεση των ελαστικών συμβουλευτείτε τον πίνακα:

Χαρακτηριστικά τροχών	Εμπρόσθιος τροχός	2.50-17	
	Οπίσθιος τροχός	2.75-17	
Πίεση σε κρύα κατάσταση	1 άτομο	Εμπρόσθιος τροχός	2 bar (29 psi)
		Οπίσθιος τροχός	2,25 bar (32,6 psi)
	2 άτομα	Εμπρόσθιος τροχός	2,25 bar (32,6 psi)
		Οπίσθιος τροχός	2,8 bar (40 psi)

Πραγματοποιήστε οπτικό έλεγχο στα μετωπικά και πλαϊνά μέρη του ελαστικού για ρωγμές, φθορές, τυχόν σφηνωμένα καρφιά, κλπ. Αν παρατηρήσετε κάτι από αυτά, απευθυνθείτε σε ένα συνεργαζόμενο συνεργείο για επισκευή ή αντικατάσταση του ελαστικού.

Αν το πέλμα του ελαστικού έχει φθάσει στο όριο φθοράς, πρέπει να αλλαχθεί.

① Όριο φθοράς

**Σημείωση:**

- Κακή πίεση, λανθασμένη φορά, φθορές, αποτελούν τις σημαντικότερες αιτίες για την απώλεια του ελέγχου του τιμονιού ή σκάσιμο του ελαστικού.
- Αν τα ελαστικά ζεσταθούν υπερβολικά κατά την οδήγηση, είναι επικίνδυνο να συνεχίσετε. Κάντε μία στάση μέχρι να κρυώσουν.
- Αντικαταστήστε τα ελαστικά, σύμφωνα με τους τύπους που σας δίνονται από τον κατασκευαστή του οχήματος.





Περιοδική Συντήρηση

Αλυσίδα κίνησης

Προκειμένου να πετύχετε την μακροζωία της αλυσίδας κίνησης, πρέπει να την ρυθμίζετε και να την λιπαίνετε κατάλληλα.

Ο έλεγχος της αλυσίδας περιλαμβάνεται στα πλαίσια της περιοδικής συντήρησης. Σε περίπτωση όμως που το όχημα καταπονείτε πολύ ή χρησιμοποιείτε σε περιοχή με επιβάρυνση σκόνης, θα πρέπει να ελέγχετε και να λιπαίνετε την αλυσίδα συχνότερα.

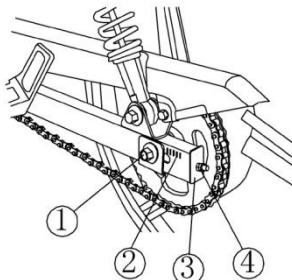
Διαδικασία ελέγχου αλυσίδας κίνησης

1. Σβήστε τον κινητήρα και στηρίξτε το όχημα στο κεντρικό σταντ, και το σασμάν στη νεκρά.
2. Περιστρέψτε τον οπίσθιο τροχό και ελέγξτε την λειτουργία της αλυσίδας. Πιέστε την αλυσίδα πάνω και κάτω για να μετρήσετε το ελεύθερο παίξιμο, το οποίο πρέπει να είναι 10mm με 25mm. Αν οι σύνδεσμοι δεν δουλεύουν σωστά, λιπάνετε τους με λίγο λάδι.
3. Αν διαπιστώσετε ότι τα γρανάζια και η αλυσίδα είναι φαγωμένα, αλλάξτε τα με καινούρια ίδιου τύπου.

Ρύθμιση και αντικατάσταση της αλυσίδας κίνησης

1. Σβήστε τον κινητήρα και στηρίξτε το στο κεντρικό σταντ με το σασμάν στη νεκρά.
2. Χαλαρώστε το παξιμάδι του οπίσθιου άξονα.

- ① Μπουλόνι οπίσθιου άξονα
- ② Ενδείξεις ρύθμισης
- ③ Ρυθμιστής αλυσίδας
- ④ Παξιμάδι ρυθμιστή



Σημείωση:

Στην περίπτωση που ο οπίσθιος άξονας είναι στη μέγιστη ένδειξη και η αλυσίδα εξακολουθεί να είναι χαλαρή περισσότερο από το επιτρεπτό όριο, αλλάξτε την αλυσίδα με μία καινούρια.

3. Ρυθμίστε τους ρεγυλατόρους προκειμένου να επιτύχετε το καλύτερο ελεύθερο παίξιμο της αλυσίδας και ελέγξτε τις ενδείξεις ρύθμισης να είναι στο ίδιο σημείο κι από τις δυο πλευρές.
4. Σφίξτε το παξιμάδι του άξονα (50 N.m)
5. Ελέγξτε ξανά το πόσο τεντωμένη είναι η αλυσίδα.
6. Όταν αλλάζετε την θέση του οπίσθιου άξονα, καθώς και το τέντωμα της αλυσίδας, επηρεάζετε το ελεύθερο παίξιμο του οπίσθιου φρένου. Για το λόγο αυτό, μόλις τελειώσετε με την ρύθμιση της αλυσίδας, πραγματοποιείστε έλεγχο και στο οπίσθιο φρένο.





Μπουζί

Χρησιμοποιείτε: NGK - CR7HSA

Έλεγχος και αντικατάσταση του μπουζί

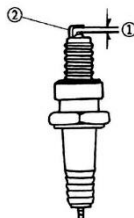
1. Αφαιρέστε την πτίπα του μπουζί και καθαρίστε την με ένα πανί.
2. Αφαιρέστε το μπουζί με το ειδικό κλειδί
3. Ελέγξτε αν το ηλεκτρόδιο είναι καθαρό. Αν υπάρχουν ίχνη λαδιού, κάπνας, κλπ., καθαρίστε το με βενζίνη και στεγνώστε το καλά με ένα καθαρό στεγνό πανί. Αν το μπουζί βγίκε με δυσκολία και υπάρχουν ρινίσματα πρέπει να αντικατασταθεί με καινούριο.
4. Μετρήστε με ένα ειδικό feeler, και ρυθμίστε το διάκενο του ηλεκτροδίου μεταξύ 0.6 mm-0.7 mm.
5. Τοποθετήστε το μπουζί και βιδώστε προσεκτικά με το χέρι σας μέχρι όσο πάει, και συνεχίστε με το ειδικό εργαλείο άλλη 1/2 στροφή για καινούριο, και 1/8~1/4 στροφής για χρησιμοποιημένο.
6. Τοποθετήστε την πτίπα.

Σημείωση:

- Το μπουζί πρέπει να βιδωθεί μέχρι τέλους, διαφορετικά μπορεί να υπάρξει διαρροή από τη βάση του μπουζί, η θερμοκρασία του μπουζί να αυξηθεί, με αποτέλεσμα ζημιά στον κινητήρα.
- Μην χρησιμοποιείτε μπουζί με άλλη μονάδα θερμότητας, διαφορετικά θα πάθει ζημιά ο κινητήρας.

① Διάκενο ηλεκτροδίου

② Ηλεκτρόδιο



ΕΛΕΓΧΟΣ-ΤΥΠΟΣ ΚΑΥΣΙΜΟΥ

- Γυρίστε τον κεντρικό διακόπτη στη θέση "ON" και ελέγξτε τη στάθμη καυσίμου.
- Σβήστε τον κινητήρα και κρατήστε μακριά από το όχημα οποιαδήποτε εστία φωτιάς όταν συμπληρώνετε με καύσιμο.
- Μην υπερπληρώνετε τη δεξαμενή με καύσιμο.
- Ο κινητήρας είναι σχεδιασμένος να χρησιμοποιεί αμόλυβδη 95 οκτανίων ή παραπάνω. Συμβατότητα με E5 βιο-καύσιμο.

E5





Περιοδική Συντήρηση

Μπαταρία

Χρήση της μπαταρίας

Αυτό το μοντέλο διαθέτει μπαταρία τύπου κλειστού τύπου 12V 5Ah, γι' αυτό δεν είναι απαραίτητος ο έλεγχος και η προσθήκη ηλεκτρολύτη.

Απευθυνθείτε σε εξουσιοδοτημένο αντιπρόσωπο της Daytona για έλεγχο, σε περίπτωση που παρουσιαστεί κάποια ανωμαλία.

Καθαρισμός της μπαταρίας

Αφαιρέστε τους ακροδέκτες της μπαταρίας και καθαρίστε τους εάν είναι βρώμικοι ή εμφανίζουν κάποια διάβρωση

Διαδικασία αφαίρεσης της μπαταρίας:

Γυρίστε τον κεντρικό διακόπτη στη θέση «OFF», στη συνέχεια ξεβιδώστε πρώτα τη βίδα του αρνητικού πόλου αποσυνδέοντας τον. Στη συνέχεια ξεβιδώστε τη βίδα του θετικού πόλου αποσυνδέοντας τον και αυτόν

Προειδοποιήσεις για τη χρήση της μπαταρίας

1. Όταν χρησιμοποιείτε τη μίζα για την εκκίνηση του κινητήρα, δεν πρέπει να πατάτε το μπουτόν για περισσότερο από 5 δευτερόλεπτα. Στην περίπτωση που το όχημα σας δεν εκκινήσει έπειτα από 3 συνεχόμενες προσπάθειες, κάνοντας ενδιάμεσα διαλείμματα των 10 δευτερολέπτων, σταματήστε την προσπάθεια και χρησιμοποιείστε την μανιβέλα. Αν έχετε μόλις τοποθετήσει καινούρια μπαταρία, χρησιμοποιείστε μόνο την μανιβέλα, η μίζα θα πρέπει να χρησιμοποιηθεί μόνο μετά από 3-5 ώρες λειτουργίας του κινητήρα.
2. Αν παρατηρήσετε την κόρνα ή τα φλας να ηχούν εξασθενημένα, θα πρέπει να φορτίσετε την μπαταρία. Φορτίστε την με ρεύμα 0.5A μέχρις ότου η τάση της μπαταρίας είναι άνω των 12.5V. Όταν η μπαταρία είναι άδεια και δεν έχετε την δυνατότητα επαναφόρτισης, τότε εκκινήστε το όχημά σας με την μανιβέλα. Η οδήγηση σε μεσαίες και υψηλές ταχύτητες για αρκετό χρονικό διάστημα, ίσως να επιτρέψει αργότερα την χρήση του μπουτόν μίζας.
3. Η μπαταρία μπορεί να παράγει εύφλεκτα αέρια, γι' αυτό προσέξτε τις σπίθες και τις φλόγες. Δείξτε ιδιαίτερη προσοχή ώστε να μην πέσουν στο δέρμα ή στα μάτια σας υγρά από την μπαταρία, γιατί περιέχουν οξύ και είναι πολύ επικίνδυνα. Τα υγρά της μπαταρίας είναι δηλητηριώδη, κρατήστε τα μακριά από παιδιά.



ΠΡΟΣΟΧΗ:

- Αυτή η μπαταρία είναι κλειστού τύπου. Ποτέ μην προσπαθείτε να αφαιρέσετε τα καπάκια.
- Προκειμένου να εμποδιστεί η διαρροή ρεύματος και η αποφόρτιση της μπαταρίας όταν το όχημα βρεθεί σε ακινησία για μεγάλη περίοδο: Αφαιρέστε τη μπαταρία από το όχημα, τοποθετήστε την σε ευαερό και σκοτεινό χώρο αφού πρώτα έχει φορτιστεί πλήρως. Αποσυνδέστε τον αρνητικό πόλο της μπαταρίας εάν αυτή εξακολουθεί να βρίσκεται πάνω στο όχημα.
- Εάν χρειάζεται αντικατάσταση, αντικαταστήστε την με μία ίδια κλειστού τύπου.
- Μην επιχειρείτε να αποσυνδέσετε την μπαταρία ενώ ο κινητήρας είναι σε λειτουργία, προκειμένου να αποφύγετε τυχόν ζημιά στα ηλεκτρικά μέρη του οχήματος.





Περιοδική Συντήρηση

Ασφάλειες, Διακόπτης stop

Ασφάλειες

Η ασφάλεια βρίσκεται δίπλα από την μπαταρία. Αν μία ασφάλεια καίγεται αδικαιολόγητα, πηγαίνετε το όχημα σας σε ένα συνεργαζόμενο συνεργείο για έλεγχο. Όταν ελέγχετε ή αλλάζετε την ασφάλεια, να έχετε πάντα γυρισμένο τον κεντρικό διακόπτη στη θέση OFF (⊗).

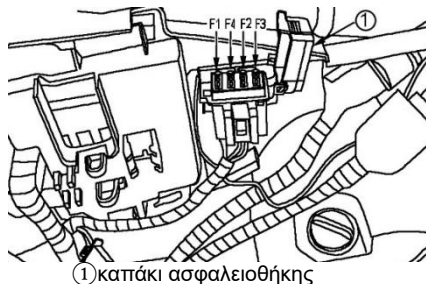
Υπάρχουν 4 ασφάλειες:

F1: 30A κεντρική ασφάλεια του κυκλώματος

F2: 15A ασφάλεια της ECU (ηλεκτρονικής), τρόμπας βενζίνης και αισθητήρα οξυγόνου.

F3: 15A ασφάλεια για του συστήματος διάγνωσης βλαβών και της μίζας.

F4: 15A ασφάλεια για τα φώτα και τα φλας.



① καπάκι ασφαλειοθήκης

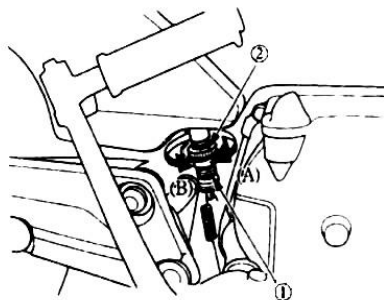
Αντικαταστήστε την καμένη ασφάλεια με μία καινούργια που να έχει την ίδια ένταση σε αμπέρ. Μη χρησιμοποιήσετε ένα χάλκινο/σιδερένιο σύρμα για να την αντικαταστήσετε, γιατί υπάρχει σοβαρός κίνδυνος βραχυκυκλώματος και καταστροφή του ηλεκτρικού συστήματος.

Ρύθμιση του διακόπτη του οπισθίου φανού φρένων (stop)

Ο διακόπτης του οπισθίου φανού φρένων πρέπει να ρυθμιστεί, ώστε να ανάβει το stop όταν χρησιμοποιείται το πεντάλ του φρένου. Το ελεύθερο παίξιμο του πεντάλ οπισθίου φρένου πρέπει να ρυθμιστεί πριν την ρύθμιση του διακόπτη του οπισθίου φανού φρένων.

Διαδικασία ρύθμισης φανού stop:

- Γυρίστε τον κεντρικό διακόπτη στη θέση ON.
- Γυρίστε το παξιμάδι ρύθμισης για να σιγουρευτείτε ότι το φως ανάβει όταν πατάτε τα φρένα. Αν το φως ανάβει πολύ γρήγορα, πρέπει να γυρίσετε το παξιμάδι ρύθμισης προς την κατεύθυνση "Α".
- Αντιστρόφως αν το φως καθυστερεί να ανάψει, πρέπει να γυρίσετε το παξιμάδι προς την κατεύθυνση "Β".



① Διακόπτης φανού φρένων(stop)

② Παξιμάδι ρύθμισης





Περιοδική Συντήρηση

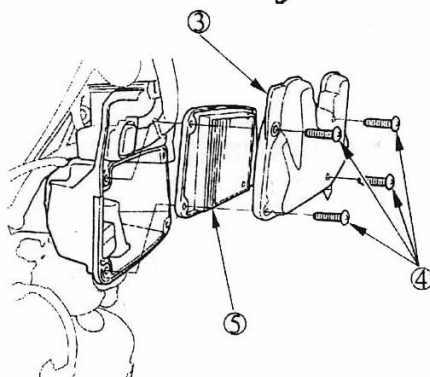
Φίλτρο αέρος

Θα πρέπει αν ελέγχετε και να καθαρίζετε τακτικά το φίλτρο αέρος, ιδιαίτερα αν χρησιμοποιείτε το όχημά σας σε περιοχή με επιβάρυνση σκόνης ή ατμοσφαιρικής ρύπανσης, γιατί επηρεάζει τη διάρκεια ζωής του κινητήρα.

Διαδικασία καθαρισμού φίλτρου αέρος (τύπου σφουγγάρι):

1. Ξεβιδώστε τις βίδες, αφαιρέστε το καπάκι του φίλτρου αέρος και βγάλτε το φίλτρο.
2. Τοποθετήστε το φίλτρο σε ένα δοχείο που περιέχει μη εύφλεκτο υγρό (όχι νερό) και καθαρίστε το.
3. Στύψτε το πάρα πολύ καλά με προσοχή να μην το κόψετε, και αφήστε το στον αέρα μέχρι να στεγνώσει τελείως.
4. Έπειτα ρίξτε μικρή ποσότητα λαδιού (SAE 90 λάδι μετάδοσης ή SAE 10W-40 λάδι κινητήρα) και πιέστε το μερικές φορές ώστε να ποτίσει όλο το φίλτρο από το λάδι.
5. Καθαρίστε το εσωτερικό της θήκης του φίλτρου και το καπάκι της.
6. Τοποθετήστε το φίλτρο στη θήκη με τη σωστή φορά και κλείστε το καπάκι.

- ③ Καπάκι θήκης φίλτρου αέρος
- ④ Βίδες
- ⑤ Φίλτρο αέρος



Σημείωση:

- Απαγορεύεται να πλύνετε το φίλτρο αέρος με βενζίνη ή άλλα εύφλεκτα υλικά.
- Αν το φίλτρο αέρος είναι γεμάτο με σκόνη θα μειωθεί η απόδοση του κινητήρα και θα αυξηθεί η κατανάλωση καυσίμων.
- Μην εκκινείτε τον κινητήρα όταν το φίλτρο δεν είναι στην θέση του. Θα έχει ως αποτέλεσμα την ζημιά του κινητήρα.





Σύστημα EFI

1. ECU (Ηλεκτρονική)

Η ECU είναι το κεντρικό μέρος του συστήματος EFI και πρέπει να αποφεύγονται κτυπήματά της ή να μουςκεύει σε περίπτωση βροχής. Η θερμοκρασία περιβάλλοντος δεν πρέπει να υπερβαίνει τους 60°C και πρέπει να αποφεύγονται ηλεκτρομαγνητικές παρεμβολές.

2. Τρόμπα βενζίνης

Η τρόμπα βενζίνης δεν μπορεί να στείλει βενζίνη αν η στάθμη της βενζίνης είναι χαμηλότερα της εισαγωγής της τρόμπας. Παρακαλούμε να γεμίζετε βενζίνη όταν ο δείκτης καυσίμου δείχνει στο κατώτερο σημείο.

3. Γκάζι

Το ρελαντί είναι ρυθμισμένο από το εργοστάσιο και η ρύθμισή του από την βίδα δεν επιτρέπεται. Ανεξάρτητα της θερμοκρασίας περιβάλλοντος, μην ανοίγεται το γκάζι όταν πατάτε την μίζα κατά την εκκίνηση. Όταν ο κινητήρας είναι κρύος και ξεκινά σε κρύο καιρό το ρελαντί ενδέχεται να φτάσει στις 2.000 rpm. Το ρελαντί θα πέσει στις 1.500 rpm όταν ζεσταθεί ο κινητήρας.

4. Αισθητήρας οξυγόνου

Αποφύγετε κτύπημα του αισθητήρα προς αποφυγή βλάβης του.

5. Αισθητήρας Θερμοκρασίας

- **εισαγωγής αέρα:** ρυθμίζει την ποσότητα εισαγωγής του αέρα στον κύλινδρο ανάλογα την θερμοκρασία του αέρα.
- **κυλίνδρου:** ανάλογα την θερμοκρασία του κυλίνδρου ρυθμίζεται αντίστοιχα το πρόγραμμα της ECU

Διάγνωση κατάστασης EFI

- Ιστορικό βλάβης: Όταν ανιχνεύεται κάποια δυσλειτουργία, ο αντίστοιχος κωδικός βλάβης αποθηκεύεται στην μνήμη της ECU.
- Επίλυση βλάβης: Αν έχει επιλυθεί η βλάβη, ο κωδικός βλάβης θα σβηστεί μετά το ανοιγοκλείσιμο του διακόπτη 3 φορές.
- Ένδειξη βλάβης: Η λυχνία EFI αναβοσβήνει ανάλογα τον κωδικό βλάβης που έχει ανιχνευτεί. Μέσω του ειδικού διαγνωστικού εργαλείου είναι δυνατό να αποκωδικοποιηθεί ο κωδικός βλάβης και να διαγνωσθεί η κατάσταση του οχήματος.
- Λυχνία EFI: Αν μετά από 3 δευτερόλεπτα από την εκκίνηση του κινητήρα δεν έχει σβήσει η λυχνία EFI, τότε έχει διαγνωστεί κάποια δυσλειτουργία.



Daytona MOTOR OIL

THE WORLD'S KNOWN OIL

Διασφαλίστε τη μακροζωία του κινητήρα με ειδικά λιπαντικά εγγυημένης ποιότητας



ΣΗΜΑΝΤΙΚΗ ΣΗΜΕΙΩΣΗ

Για την αποφυγή βλαβών που μπορεί να προκληθούν από έλλειψη λαδιού καθώς η χωρητικότητα λαδιού του κινητήρα είναι μικρή, παρακαλούμε να γίνεται τακτικός έλεγχος της στάθμης (κάθε 1000 χλμ) και συμπλήρωμα αν απαιτείται. Αυτή η διαδικασία ελέγχου θα πρέπει να ακολουθείται συμπληρωματικά με την τακτική αλλαγή λαδιού που αναφέρεται στο πρόγραμμα συντήρησης.

(Ο συνδυασμός τύπου και κατάστασης ενός οχήματος, οι προδιαγραφές του, η θερμοκρασία περιβάλλοντος, ο τύπος του λιπαντικού, οι συνθήκες οδήγησης -μέσα στην πόλη με συχνές στάσεις ή μακρινές διαδρομές με τέρμα το γκάζί- μπορεί να έχουν αποτέλεσμα την εντός των ορίων του κατασκευαστή κατανάλωση 150-200 ml λιπαντικού σε 1000 χλμ).



www.daytonamotors.gr



v.12/2021